

Modul 1: Trådløst netværk og Lectio

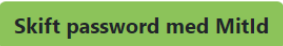
Efter dette modul kan du:

- ☑ finde ud af dine logins og passwords til skolens IT-systemer.
- ☑ komme på skolens trådløse netværk – “ITS”
- ☑ logge ind og bruge skolens studieadministrative system Lectio
- ☑ logge på skolens IT-systemer hjemmefra med to-faktor-godkendelse
- ☑ downloade en gratis Office-pakke, hvis du ikke allerede har en

Skolens trådløse netværk

Akademiet har to trådløse netværk: Ét til gæster: “ITS guest” og et til alle elever på Århus Akademi: “ITS”. For at oprette kode til ITS, skal du begynde med at logge på ITS guest:

Oprettelse password til ITS og godkendelse af brugerregler

- Vælg netværket “ITS guest” fra listen over trådløse netværk på din computer.
- Åbn den browser som du normalt bruger.
- Du kommer nu til en login-side, hvor der er forskellige muligheder. Klik på fanen “SMS” øverst til højre
- Skriv dit telefonnummer i feltet
- Indskriv den kode som du har fået tilsendt via SMS
- Du skal nu oprette password og godkende brugerregler på ITS-portalen: Find denne hjemmeside: password.supportcenter.dk
- Klik på knappen “Skift password med MitId”: 
- Hvis du ikke har MitId, skal du henvende dig til en af lærerne.
- Opret password til ITS: Dit brugernavn fremgår af kodebrevet og passwordet skal du selv oprette.
- Godkend brugerreglerne, når du bliver bedt om det.
- Log nu ind på netværket “ITS” ved hjælp af den kode du netop har oprettet.
 - Mac-brugere: Sørg for at fjerne ITS guest-netværket fra listen over netværk: Klik på netværksikonet og vælg “Indstillinger” og fjern derefter ITSguest fra oversigten over netværk ved at markere det og trykke på ”-” og gemme.

Lectio

På Århus Akademi bruger vi to systemer i hverdagen: Lectio og Office365.

Lectio er vores studieadministrative system, og det indeholder dit skema, som løbende opdateres, informationer om undervisningen, lektier og afleveringer. Det er i Lectio der registreres fravær og indskrives karakterer. Så Lectio bliver et vigtigt redskab i din hverdag på skolen!

Lectio fungerer som en almindelig hjemmeside og kan nås fra enhver enhed med internetadgang.

Log ind i Lectio

- Du kan finde linket til Lectio på skolens hjemmeside (nederst til venstre) eller brug dette direkte link: <https://www.lectio.dk/lectio/311/login.aspx>
- Indtast login-oplysninger som fremgår af dit kodebrev. Ved første log ind i Lectio bliver du bedt om at ændre kode.
- Gem Lectio for Århus Akademi blandt din browsers favoritter, så du har nem adgang til det.

Øvelser

Efter login og kodeskift kommer du til Lectios forside, hvor du blandt andet får en “her og nu”-oversigt over aktuelle informationer, kommende timer, lektier og afleveringsopgaver.

1. Skema og skemaaktiviteter

a) Find nu dit skema: Klik på “Skema” i overliggeren eller klik på dit brugernavn øverst.
b) På den enkelte lektion kan der være en titel og note, og der kan være tilknyttet dokumenter, links og/eller præsentation, ud over de almindelige lektier. Klik på dagens IT-lektion for at komme til aktivitetsforsiden for lektionen:

- Se overskriften på lektionen og læs hvad der står i notefeltet.
- Se hvad der er af lektier på lektionen.
- Klik på linket på lektionen
- Åbn det dokument som er vedhæftet på lektionen: IT-modul_1_2024 og gem det på din computer et sted, hvor du senere kan finde det.

NB: Hvis du ikke kan gemme dokumentet, kan det skyldes, at du ikke har installeret en pdf-læser på din computer. Du kan downloade Adobe Acrobat Reader via dette link:

[Adobe Acrobat Reader](#)

2. Fravær

- a) Klik på “Fravær” oven over dit skema og se dit nuværende fravær.
b) Klik på fanen “Fraværsårsager”. Her skal du i kort form angive årsagen, når du har været fraværende fra undervisningen. Du kan ikke melde fravær på forhånd, men skal altid, når du har haft fraværet og dine lærere har noteret dig fraværende, skrive en årsag til dit fravær:
- Klik på dagens IT-lektion under fraværsårsager og skriv en fraværsårsag.
 - Efter lektionen retter din lærer, så det fremgår at du har været til stede.

3. Skriftlige opgaver

- a) Klik på “Opgaver” i Lectio og se hvilke opgaver du skal aflevere i nærmeste fremtid.
b) Klik på opgaven “IT-modul 1” og se informationer om opgaven: Afleveringsfrist, omfang (fordybelsestid), lærer osv. Det er også her man skal aflevere opgaven:
- Klik på “Vælg dokument og send” nederst under “Opgaveindlæg”.
 - Find det dokument du gemte på din computer i øvelsen ovenfor, og upload det som besvarelse.
 - Dokumentet er nu afleveret som besvarelse på opgaven og findes som opgaveindlæg på opgavesiden. Læreren kan herefter uploade rettelse til opgaven.

4. Bøger

- a) Klik på “Bøger” i Lectio. Her kommer en liste over de bøger du låner af skolen og du kan se hvornår de skal afleveres.

5. Studieplan (og undervisningsbeskrivelser)

- a) Klik på “Studieplan” i Lectio. Her kan du se planen for din undervisning i alle fag.
b) Efterhånden som de enkelte forløb bliver færdige kan du se undervisningsbeskrivelsen for dem via linket “Undervisningsbeskrivelse”. Det er her der står hvad du skal til eksamen i, i de enkelte fag – hvad du skal læse op på og kunne til eksamen. Så du får brug for at vende tilbage hertil.

6. Spørgeskema

- a) Klik på “Spørgeskema” og besvar spørgeskemaet “30. august 2024”
b) Klik på “**INDSEND**”, når du har besvaret spørgeskemaet

7. Log ud af Lectio: Klik på “Log ud”.

8. Indskriv kontaktoplysninger i Lectio

- Log igen ind i Lectio med den kode du lavede i begyndelsen af timen
- Klik på “Profil” øverst til højre og indskriv eller ret dine kontaktoplysninger og indskriv oplysninger til alternativ kontakt. Klik derefter på “Gem”.

9. Opret genvej til Lectio på din telefon

- Forbliv under “Profil” og klik “Scan QR koden med din mobil” i højre side af skærmen.
- Scan QR-koden med din telefon og tilføj Lectio på din startskærm på telefonen.

NB: Der findes mange apps der hedder noget med “Lectio” til både Android og Iphone, men de er alle lavet af andre firmaer end Lectio. Vi råder på det kraftigste til, at man **IKKE** logger sig ind på disse apps, og dermed giver dem adgang til personlige oplysninger i Lectio!

10. Installation og opsætning af to-faktorgodkendelse (Authenticator)

For at sikre både din private skolekonto og skolens it-systemer, skal du bruge to-faktorgodkendelse, når du ikke er på skolens WiFi-netværk. Du kender det fra E-boks og mange offentlige systemer, da det giver et ekstra og vigtigt lag sikkerhed.

- Download *Microsoft Authenticator* ved hjælp af QR-koden:



- Åben websiden <https://aka.ms/mfasetup> – gerne i et privat browservindue.
- Log på med dit ITS-brugernavn (hvis du ikke kan huske det, fremgår det af dit kodebrev). Du kan blive bedt om at vælge brugernavnet flere gange.
- Start opsætningen af to-faktor-godkendelse på computeren ved at vælge “Tilføj Logonmetode”, vælg “Authenticator-app”, åbn Microsoft Authenticator-appen på din telefon og følg vejledningen trin for trin.
- I appen vælges “Tilføj arbejds- eller skolekonto” og klik på “Næste” på computeren.
- Scan QR-koden med din telefon.
- Der bliver sendt en notifikation til din telefon, som du skal godkende. Tilknyt herefter dit mobilnummer til Microsoft Authenticator: Vælg landekode (+45), indtast mobiltelefonnummer og sæt flueben i Send mig en kode på SMS.
- Microsoft Authenticator sender nu en SMS med en kode, der skal indtastes.
- To-faktor-godkendelse er nu færdigkonfigureret.

NB: Mister du din mobiltelefon, skal du “fjerne” din gamle telefon på websiden i trin 2, og gennemgå opsætningen igen med din nye mobiltelefon.

Hjemmeopgave: Download Office-pakken + opdater Mac-styresystem ([vejledning](#))

Til næste IT-modul skal du have hentet Office/“Microsoft 365 Apps” ned på din computer, og det er særligt vigtigt T du har installeret **Microsoft Teams** og **Microsoft OneNote**.

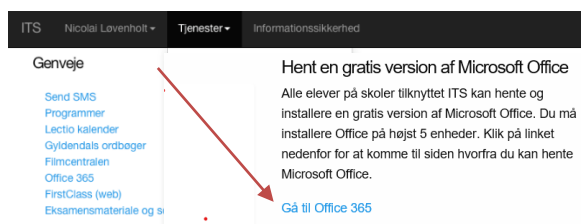
- Hvis du ikke allerede har en fungerende, nyere version af Office-pakken (“Microsoft 365 Apps”) på din maskine, skal du sørge for at downloade og installere den.
- Følg vejledningen til download af Microsoft 365 apps herunder, men først hjemmefra som lektie. Bemærk at Mac-brugere kan downloade Teams og OneNote fra App-store.

OBS: Hvis du installerer skolens udgave af Microsoft 365 apps overskrives din egen version. Skolens version er gyldig så længe du er elev på Århus Akademi, men ikke herefter.

Vejledning til download af Microsoft 365 apps

a) Log på ITS-portalen med dit brugernavn og password: <https://portal.supportcenter.dk/>

b) Klik på “Gå til Office 365”.

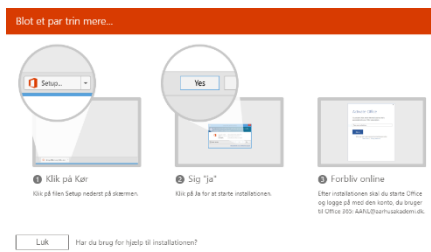


c) Log ind med to-faktorgodkendelse (se IT-modul 1), hvis du bliver bedt om det.

d) Klik på “Installér og meget mere” og vælg “Installér Microsoft 365 apps”.



e) Følg herefter installationsvejledningen indtil den er installeret; sig ja til at hente og installere/køre installationen.



f) Undervejs eller til sidst i installationen vil du blive bedt om at registrere dine Microsoft 365 aaos. Du skal registrere med **mail – ikke med en produktnøgle**: Du skal bruge din mail og bruger fra din skolekonto. Dvs. det brugernavn til ITS-portalen og Office365, som du fik udleveret med kodebrevet i IT-modul 1. Mailadressen fremgår af kodebrevet og kan også ses på din log-in side, når du logger ind på ITS-portalen: Bemærk: Mailen til din ITS-konto er altid dit ITS-brugernavn efterfulgt af @aarhusakademi.dk, fx AA54321@aarhusakademi.dk.

